




LEADER UM 250-400

Прожекторы заливающего света / Прожектори заливаючого світла / Жарықпен құйылатын прожекторлар


 Паспорт
 Паспорт
 Төлқұжат







Сделано в России

AC	$\cos\varphi > 0,85$		IK 08 6,5 Дж	IP65	УХЛ1*	Ta(°C) -40/+40
----	----------------------	---	-----------------	------	-------	-------------------

Артикул	Наименование	Исполнение	Мощность, Вт	Тип лампы	Цоколь	Рабочее напряжение питания AC, В
Артикул	Найменування	Виконання	Потужність, Вт	Тип лампи	Цоколь	Робоча напруга живлення AC, В
Артикул	Атауы	Орындау	қуаты, В	Шам түрлері	Іргесі	АС,В қуат көзінің жұмыстық кернеуі
1351000100	LEADER UMA 250H	Black	250	МГЛ	E40	230-240
1351000930	LEADER UMA 250H	Grey		ДНаТ		
1351001230	LEADER UMA 250S	Black				
1351001220	LEADER UMA 250S	Grey		ДНаТ		
1351000120	LEADER UMA 400	H Black	400			
1351000960	LEADER UMA 400	H Grey		ДНаТ		
1351000990	LEADER UMA 400	S Grey				
1351000540	LEADER UMC 400	H Black		ДНаТ		
1351000970	LEADER UMC 400	H Grey				
1351000550	LEADER UMC 400	S Black		ДНаТ		
1351000980	LEADER UMC 400	S Grey	МГЛ			
1351000820	LEADER UMS 250H	Black		250		
1351000910	LEADER UMS 250H	Grey	ДНаТ			
1351001260	LEADER UMS 250S	Black			МГЛ	
1351001250	LEADER UMS 250S	Grey	ДНаТ			
1351000840	LEADER UMS 400	H Black		400	МГЛ	
1351000950	LEADER UMS 400	H Grey	ДНаТ			
1351000850	LEADER UMS 400	S Black			МГЛ	
1351000940	LEADER UMS 400	S Grey	ДНаТ			

RU Примечания:

- Допустимое отклонение величин: мощности, светового потока, массы от номинальных значений составляет $\pm 10\%$.
- Допустимое отклонение значений КЦТ от номинального значения составляет $\pm 300\text{K}$.
- Светильники рассчитаны для работы в сети переменного тока 230 В ($\pm 10\%$), 50 Гц ($\pm 0,4$ Гц).

КПД опт. сист., %	Угол рассеивания, °	Масса, кг	Длина(A), мм	Ширина (B), мм	Высота(C), мм	Установочный размер (D), мм
ККД опт. сист. %	Кут розсіювання, °	Маса, кг	Довжина (A), мм	Ширина (B), мм	Висота (C), мм	Установчий розмір (D), мм
ПЭК-оптикалық жүйесі. %	Шашырау бұрышы, °	Салмағы, кг	Ұзындығы (A), мм	Ені (B), мм	Бийіктігі (C), мм	Орнату өлшемі (D), мм
58	-	15,6	545	445	200	210
59						
56						
72						
67		16,5	400	320	160	210
58						
67						
56						
72		14,8	545	445	200	250
56						
72	16,5					

- Питающая сеть должна быть защищена от коммутационных и грозовых импульсных помех.
- Качество электроэнергии должно соответствовать ГОСТ 32144-2013.
- Световой поток в аварийном режиме, указанный в %, является процентным содержанием от номинального потока.
- Световой поток светильника определяется типом установленной лампы.

- Климатическое исполнение УХЛ1* соответствует ГОСТ 15150-69, нижнее рабочее значение окружающего воздуха -40°C.
- Степень IP соответствует ГОСТ 14254-96.
- Тип рассеивателя: Стекло.
- Тип лампы: МГЛ - Металлогалогенная лампа
- Тип лампы: ДНаТ - Дуговая натриевая трубчатая лампа
- Кабельная сальниковая втулка допускает ввод 3-х жильного питающего кабеля с внешним диаметром 9-12 мм.
Поверхность ветровой нагрузки 0,202 м²
МГЛ Е40 – только для закрытых светильников. Габаритная длина лампы устанавливаемой в прожектор LEADER UM 250H не должна превышать 226 мм. Подробнее о рекомендуемых типах ламп указано в разделе "Правила эксплуатации и установки" пункт 6.
- Подробнее об указанных в таблице размерах светильника смотрите в разделе "Габаритные и установочные размеры светильника".
- Все параметры светильников указаны при номинальном напряжении питания и нормальных условиях эксплуатации.

ukr Примітка:

- Допустиме відхилення величин: потужності, світлового потоку, маси від номінальних значень становить $\pm 10\%$.
- Допустиме відхилення значень ККТ від номінального значення становить $\pm 300\text{K}$.
- Світильники розраховані для роботи в мережі змінного струму 230 В ($\pm 10\%$), 50 Гц ($\pm 0,4$ Гц).
- Мережа живлення повинна бути захищена від комутаційних та грозових імпульсних перешкод.
- Якість електроенергії повинна відповідати ГОСТ 13109-97.
- Світловий потік в аварійному режимі, зазначений в%, являється процентним вмістом від номінального потоку.
- Світловий потік світильника визначається типом встановленої лампи.
- Кліматичне виконання УХЛ1* відповідає ГОСТ 15150-69, нижнє робоче значення навколишнього повітря -40°C.
- Ступінь IP відповідає ГОСТ 14254-96.
- Тип розсіювача: Скло.
- Тип лампи: МГЛ -Металогалогенні лампа
- Тип лампи: ДНаТ -Дугова натрієва трубчаста лампа
- Кабельна Сальникова втулка допускає введення 3-х жильного кабелю живлення із зовнішнім діаметром 9-12 мм.
Поверхня вітрового навантаження 0,202 м²
МГЛ Е40 – тільки для закритих світильників. Габаритна довжина лампи встановлюється в прожектор LEADER UM 250H не повинна перевищувати 226 мм. Детальніше про рекомендованих типах ламп зазначено в розділі "Правила експлуатації та установки" пункт 6.
- Детальніше про зазначені в таблиці розміри світильника дивіться в розділі "Габаритні та установочні розміри світильника".
- Всі параметри світильників вказані при номінальній напрузі живлення і нормальних умовах експлуатації

kaz Ескертулер:

- Шаманың ауытқу шегі: қуат, жарық ағыны, мөлшері номиналды маңыздың $\pm 10\%$ құрайды.
- КҚТ маңызының ауытқу шегі номиналды маңыздың $\pm 300\text{K}$ құрайды.
- Шамшырақтар 230 В ($\pm 10\%$), 50 Гц ($\pm 0,4$ Гц) айнымалы тоқ желісінде жүйесінде жұмыс жасауға есептелінген.
- Қуаттандыру желісі коммуникациялық және найзағай кедергілерінен қорғанылуы тиіс.

- Электр энергиясының сапасы ГОСТ 32144-2013 сәйкес келу керек.
- % көрсетілген апаттық режимдегі жарық ағыны номинал ағынның пайыздық мөлшері болып табылады.
- Шамшырақтың жарық ағыны белгіленген шамдар түрімен анықталады.
- Ауа райының мәні УХЛ1* 15150-69 МЕМСТ-іне , қоршаған ауаның төмен жұмыс мәні -40°С.
- Қорғау дәрежесі IP, МЕМСТ 14254-96 сәйкес келеді.
- Қорғаныш шыны түрі:Шыны.
- Шам түрлері :МГЛ - Металл галогенді шам
- Шам түрлері :ДНаТ - Доғалық натрий түтікті шамы
- Кабель сальникті төлке сыртқы диаметрі 9-12 мм болатын 3 желілі қоректендіргіш кәбілді енгізуге рұқсат етіледі.
- Жел жүктемесінің беті 0,202 м2
- МГЛ Е40 – жабық шамдар үшін ғана. LEADER UM 250Н прожекторына Орнатылатын шамның габариттік ұзындығы 226 мм-ден аспауы тиіс.
- Кестеде көрсетілген шамдалдың өлшемдері туралы толығырақ мәліметті "Шамдалдың габариттік және орнату өлшемдері" бөлімінен қараңыз.
- Шырақтардың барлық параметрлері қуат көзінің номиналды кернеуінде және пайдаланудың қалыпты жағдайларында көрсетілген.

Комплект поставки

- Светильник, шт - 1
- Паспорт, шт - 1
- Упаковка, шт - 1

Назначение и общие сведения

- Светильник настенный, предназначен для архитектурной подсветки, экспозиционного освещения, освещения спортивных площадок и залов и др.
- Светильник соответствует требованиям ТР ТС 004/2011 «О безопасности низковольтного оборудования», ТР ТС 020/2011 «Электромагнитная совместимость технических средств», ТР ЕАЭС 037/2016 «Об ограничении применения опасных веществ в изделиях электротехники и радиоэлектроники».

Указания по технике безопасности

Не производить никаких работ со светильником при поданном на него напряжении.

Запрещается эксплуатация светильника без защитного заземления.

Запрещается эксплуатация светильника с поврежденным рассеивателем.



Запрещается самостоятельно производить разборку, ремонт или модификацию светильника. В случае возникновения неисправности необходимо сразу отключить светильник от питающей сети и обратиться на завод-изготовитель или в специализированную службу по ремонту и обслуживанию светильников.

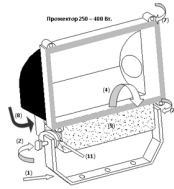
При утилизации светильников из них (при наличии) следует изъять ртутьсодержащие лампы. Утилизацию ртутьсодержащих ламп проводить в соответствии с Постановлением правительства РФ от 03.09.2010 № 681.

После удаления ламп светильники относятся к малоопасным твердым бытовым отходам и утилизируются в соответствии с ГОСТ Р 55102-2012.

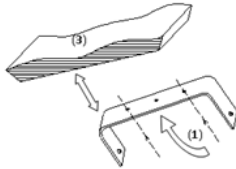
Правила эксплуатации и установка

Эксплуатация светильника должна производиться в соответствии с «Правилами технической эксплуатации электроустановок потребителей». Установку, чистку светильника и замену компонентов производить только при отключенном питании. Очистку рассеивателя светильника производить по мере его загрязнения, мягкой тканью, смоченной в мыльном растворе.

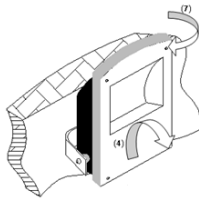
1. С распакованного прожектора снять лиру (1), отвернув два винта (2) её крепления на корпусе.



2. Закрепить лиру (1) на опорной поверхности (3), по меньшей мере двумя винтами.

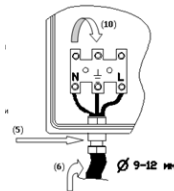


3. Установить корпус прожектора на лире так, чтобы она не препятствовала откидыванию передней крышки (4) прожектора.



4. Откинуть переднюю крышку (4) (рамку с защитным стеклом прожектора 250 или 400 Вт), отвернув 4 винта (7) её крепления на корпусе. У прожектора 250-400 Вт снять заднюю крышку (98) электрического бокса (9).

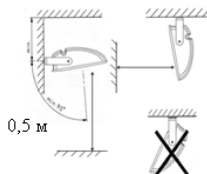
5. Ввести в кабельную втулку (5) подготовленный кабель питания (6) и закрепить его концы в клеммной колодке (10), соблюдая указанную полярность.



6. Вставить в ламповый патрон лампу соответствующей указанной в маркировке прожектора мощности.

7. Закрепить переднюю крышку (рамку со стеклом) на корпусе прожектора и восстановить на месте крышку электрического бокса прожектора 250-400 Вт.

8. Установить прожектор под необходимым углом к вертикали, используя угломерную шкалу (11) и закрепить корпус прожектора на лире.



9. Для светильников с ЭПРА, схема электрических соединений приведена на корпусе ЭПРА.

Установку и подключение светильника должен выполнять специалист –электромонтажник, соответствующей квалификации.

Габаритные и установочные размеры светильника

1.

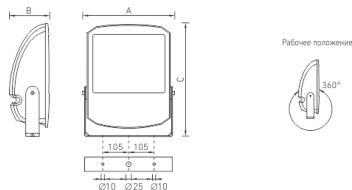
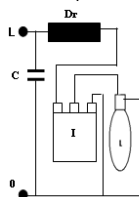


Схема подключения

1. Схема подключения светильника к питающей сети.



Гарантийные обязательства

- Завод-изготовитель обязуется безвозмездно отремонтировать или заменить светильник, вышедший из строя не по вине покупателя в условиях нормальной эксплуатации, в течение гарантийного срока.
- Светильник является обслуживаемым прибором. При установке светильника необходимо предусмотреть возможность свободного доступа для его обслуживания или ремонта. Завод-производитель не несет ответственности и не компенсирует затраты, связанные со строительными-монтажными работами и наймом специальной техники при отсутствии свободного доступа к светильнику для его обслуживания или ремонта.
- Гарантийный срок – 36 месяцев с даты поставки светильника.
- Гарантийные обязательства не признаются в отношении изменения оттенков окрашенных поверхностей и пластиковых частей в процессе эксплуатации.
- Гарантийный срок на блоки резервного питания (поставляемые в комплекте с аккумуляторной батареей), а также на компоненты систем управления освещением (поставляемые без светильников), составляет 12 (двенадцать) месяцев с даты поставки.
- Для ламповых светильников гарантийные обязательства не распространяются на лампы и иные источники света (в комплект Товара не входят), а также стартеры для люминесцентных ламп.
- Световой поток в течение гарантийного срока сохраняется на уровне не ниже 70% от заявляемого номинального светового потока, значение коррелированной цветовой температуры и область допустимых значений коррелированной цветовой температуры в течение гарантийного срока - согласно приведенным в ГОСТ Р 54350.
- Гарантия сохраняется в течение указанного срока при условии, что сборка, монтаж и эксплуатация светильников производится специально обученным техническим персоналом и в соответствии с паспортом на изделие.

- Срок службы светильников в нормальных климатических условиях при соблюдении правил монтажа и эксплуатации составляет:
8 лет – для светильников, корпус и/или оптическая часть (рассеиватель) которых изготовлены из полимерных материалов.
10 лет – для остальных светильников.
- Производитель оставляет за собой право на внесение изменений в конструкцию изделия улучшающие потребительские свойства. Кроме того, производитель не несет ответственности за возможные опечатки и ошибки, возникшие при печати.
- Хранение.
Светильники должны храниться в отопляемых и вентилируемых складах, хранилищах с кондиционированием воздуха, расположенных в любом макроклиматическом районе при температуре от +5 до +40°С и относительной влажности не более 80%.
NiCd, NiMH аккумуляторы: Температурный диапазон +5 до +40°С
При длительном хранении более полугода рекомендуется производить заряд аккумуляторов – 5 циклов заряда разряда.
Условия транспортирования светильников должны соответствовать группе “Ж” ГОСТ 23216.
Транспортировать в упаковке производителя любым видом транспорта при условии защиты от механических повреждений и непосредственного воздействия атмосферных осадков.

Свидетельство о приемке

Светильники соответствуют ТУ 3461-006-44919750-13.

Светильники LEADER UMS 250H Black, LEADER UMS 250H Grey соответствуют ТУ 27.40.33-006-88466159-19.

Светильники сертифицированы и признаны годными к эксплуатации.

Дата выпуска _____

Контролер _____

Упаковщик _____

Завод-изготовитель: ООО "МГК "Световые Технологии"

Адрес завода-изготовителя: 390010, Россия, г. Рязань, ул. Магистральная д.10 а.

Дата продажи _____

Штамп магазина

Более подробную информацию Вы можете найти на нашем сайте www.LTcompany.com

Телефон бесплатной горячей линии

8 800 333-23-77

Комплект поставки

- Світильник, шт - 1
- Паспорт, шт - 1
- Упаковка, шт - 1

Призначення та загальні відомості

- Світильник настінний, призначений для архітектурного підсвічування, експозиційного освітлення, освітлення спортивних майданчиків та залів та ін.
- Світильник відповідає вимогам безпеки "Технічного регламенту безпеки низьковольтного електричного обладнання", "Технічного регламенту з електромагнітної сумісності обладнання", ДСТУ EN 55015:2014 та ДСТУ 3680-98.

Вказівки з техніки безпеки

- Не проводити ніяких робіт зі світильником при поданій на нього напрузі.
- Забороняється експлуатація світильника без захисного заземлення.
- Забороняється експлуатація світильника з пошкодженням розсіювачем.



Забороняється самостійно проводити розбирання, ремонт або модифікацію світильника. У разі виникнення несправності - необхідно відразу відключити світильник від мережі живлення та звернутися на завод-виробник або в спеціалізовану службу по ремонту та обслуговуванню світильників.

Для утилізації світильників з них (за наявності) слід вилучити лампи, що містять ртуть. Утилізацію ламп, що містять ртуть належить проводити відповідно до чинного національного законодавства.

Після видалення ламп світильники відносяться до малонебезпечних твердих побутових відходів та утилізуються відповідно до ГОСТ Р 55102-2012.

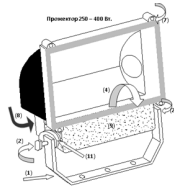
- Після видалення ламп світильники відносяться до малонебезпечних твердих побутових відходів, що не містять шкідливих речовин, зазначених у Технічному регламенті обмеження використання деяких небезпечних речовин в електричному та електронному обладнанні, затвердженому 10.03.2017р. постановою Кабміну України № 139, та утилізуються відповідно до чинного національного законодавства на загальних підставах.

Правила експлуатації та установка

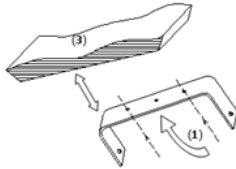
Експлуатація світильника повинна проводитися відповідно до «Правил технічної експлуатації електроустановок споживачів».

Установку, чистку світильника та заміну компонентів проводити тільки при відключеному живленні. Чистку розсіювача світильника виконувати в міру його забруднення, м'якою тканиною, змоченою в мильному розчині.

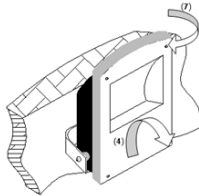
1. З розпакованого прожектора зняти ліру (1), відвернувши два гвинта (2) її кріплення на корпусі.



2. Закріпити ліру (1) на опорній поверхні (3), щонайменше двома гвинтами.

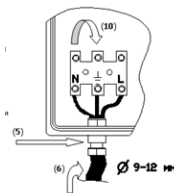


3. Встановити корпус прожектора на лірі так, щоб вона не перешкоджала відкиданню передньої кришки (4) прожектора.



4. Відкинути передню кришку (4) (рамку з захисним склом прожектора 250 або 400 Вт), відвернувши 4 гвинта (7) її кріплення на корпусі. У прожектора 250-400 Вт зняти задню кришку 98) електричного боксу (9).

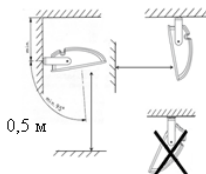
5. Ввести в кабельну втулку (5) підготовлений кабель живлення (6) і закріпити його кінці в клемній колодці (10), враховуючи відповідні значення полярності.



6. Вставити в ламповий патрон лампу відповідної відповідають вказаним на виробі прожектора потужності.

7. Закріпити передню кришку (рамку зі склом) на корпусі прожектора і відновити на місці кришку електричного боксу прожектора 250-400 Вт.

8. Встановити прожектор під необхідним кутом до вертикалі, використовуючи кутотвірну шкалу (11) і закріпити корпус прожектора на лірі.



9. Для світильників з ЕПРА, схема електричних з'єднань наведена на корпусі ЕПРА.

**Установку і підключення світильника повинен виконувати фахівець -
електромонтажник, відповідної кваліфікації.**

Габаритні та установочні розміри світильника

1.

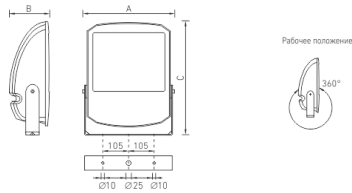
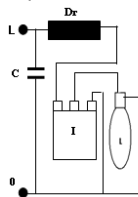


Схема підключення

1. Схема підключення світильника до мережі живлення.



Гарантійні обов'язки

- Завод-виробник зобов'язується безкоштовно відремонтувати чи замінити світильник, який вийшов з ладу не з вини покупця за умов нормальної експлуатації та при дотриманні правил монтажу протягом гарантійного терміну.
- Світильник є приладом, що має обслуговуватись. При установці світильника необхідно передбачити можливість вільного доступу для його обслуговування або ремонту. Завод-виробник не несе відповідальності та не компенсує витрати, пов'язані з будівельно-монтажними роботами та наймом спеціальної техніки при відсутності вільного доступу до світильника для його обслуговування або ремонту.
- Гарантійний термін - 36 місяців з дати поставки світильника.
- Гарантійні зобов'язання не визнаються щодо зміни відтінків пофарбованих поверхонь та пластикових частин в процесі експлуатації.
- Гарантійний термін на блоки резервного живлення (поставляються в комплекті з акумуляторною батареєю), а також на компоненти систем управління освітленням (що поставляються без світильників), становить 12 (дванадцять) місяців з дати поставки.
- Для лампових світильників гарантійні зобов'язання не поширюються на лампи та інші джерела світла (до комплекту Товару не входять), а також стартери для люмінесцентних ламп.
- Світловий потік протягом гарантійного терміну зберігається на рівні не нижче 70% від заявленого номінального світлового потоку, значення корелятивною колірної температури та область допустимих значень корельованих колірної температури протягом гарантійного терміну - згідно з наведеними в ГОСТ Р 54350.
- Гарантія зберігається протягом зазначеного строку за умови, що зборка, монтаж і експлуатація світильників проводиться спеціалізованим технічним персоналом і відповідно до паспорта на виріб.
- Термін служби світильників в нормальних кліматичних умовах при дотриманні правил монтажу та експлуатації становить:
8 років - для світильників, корпус та/або оптична частина (розсіювач) яких виготовлені з полімерних матеріалів.
10 років - для інших світильників.

- Виробник залишає за собою право на внесення змін в конструкцію виробу що покращують споживчі властивості. Крім того, виробник не несе відповідальності за можливі опечатки та помилки, що виникли при друку.
- Зберігання.
Світильник повинен зберігатися в опалювальних та вентиляційних складах, сховищах з кондиціонуванням повітря, розташованих в будь-якому макрокліматичному районі при температурі від +5 до + 40 ° С та відносній вологості не більше 80%
NiCd, NiMH акумулятори: Температурний діапазон +5 до +40°C
При тривалому зберіганні понад півроку рекомендується проводити заряд акумуляторів - 5 циклів заряду розряду. Умови транспортування світильників повинні відповідати групі "Ж" ГОСТ 23216.
Транспортувати в упаковці виробника будь-яким видом транспорту за умови захисту від механічних пошкоджень та безпосереднього впливу атмосферних опадів.

Свідоцтво про приймання

Светильники соответствуют ТУ 3461-006-44919750-13.

Светильники LEADER UMS 250H Black, LEADER UMS 250H Grey соответствуют ТУ 27.40.33-006-88466159-19.

Светильники сертифицированы и признаны годными к эксплуатации.

Дата випуску _____

Контролер _____

Пакувальник _____

Завод-виробник: ТОВ "МГК "Світлові Технології"

Адреса заводу-виробника: 390010, Росія, м. Рязань, вул. Магістральна д. 10 а.

Дата продажу _____

Штамп магазину

Більш детальну інформацію Ви можете знайти на нашому сайті www.LTcompany.com

Телефон безкоштовної гарячої лінії

0038 044 364 2424

Жеткізілім жиынтығы

- Шамдал, дана - 1
- Төлқұжат, дана - 1
- Орам, дана - 1

Міндетті және жалпы мәліметтер

- жарға қондыратын Шамдал, архитектуралық жарықтандыру, экспозициялық жарықтандыру, спорт алаңдарың, залдарың және т. б. жарықтандыру үшін арналған.
- Шам КО ТР 004/2011 "төмен вольтты жабдықтардың қауіпсіздігі туралы", КО ТР 020/2011 "техникалық құралдардың электромагниттік үйлесімділігі", ЕЭО ТР 037/2016 "Электротехника және радиоэлектроника бұйымдарында қауіпті заттарды қолдануды шектеу туралы" талаптарына сәйкес келеді.

Міндеті және жалпы мәліметтер

Тоқ жүйесінде кернеу берген кезде шамшашырақпен ешқандай жұмыс жүргізуге болмайды.

Қорғаныс жерге қосу қамтамасыз етілмеген шамшырақты эксплуатациялауға тыйым салынады.

Шашыратқышы бүлінген шамшырақты эксплуатациялауға тыйым салынады.



Шамдалды түрлендіру, жөндеу немесе өздігінен бөлшектеу тыйым салынады. Жарамсыздығы байқала бастаған кезде шамдалды жеткізу желісінен өшіру керек және зауыт-өндірушіге немесе арнайы жөндеу мен қызмет көрсету орталықтарына көрсету керек.

"Шырақтарды кәдеге жарату кезінде оның ішінде (бар болса) құрамында сынабы бар шамдарды алу керек. Құрамында сынап бар шамдарды кәдеге жарату РФ Үкіметінің 03.09.2010 № 681 қаулысына сәйкес жүргізілсін.

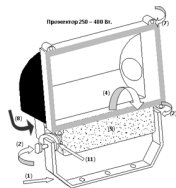
Шамдарды жойғаннан кейін шамдар аз қауіпті қатты тұрмыстық қалдықтарға жатады және МЕМСТ Р 55102-2012 сәйкес кәдеге жаратылады."

Пайдалану және орнату қондыру ережелері

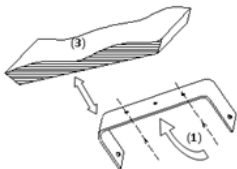
Шамшырақтың пайдалану "Тұтынушылардың электр қондырғыларын техникалық пайдалану ережелеріне " сәйкес келу керек.

Орнату, шамды тазалау және компоненті ауыстыру тек тоқтан ажыратылған кезде жүргізуге болады. Шамшырақтың шашыратқышын ластанған сайын сабын ерітіндісінде суланған жұмсақ матамен тазалау қажет.

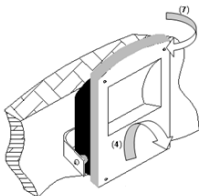
1. Орамадағы прожектордан лираны (1) шешіңіз, тұрқыдағы бекіткіштен екі бұраманы (2) бұрай отырып.



2. Лираны (1) сүйеніш бетке (3) бекітіңіз, аз жағынан екі бұрамамен.

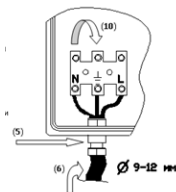


3. Прожектор тұрқысын лираға былай орнатыңыз, прожектордың алдыңғы қақпағын (4) лақтыруға кедергі болмас үшін.



4. Алдыңғы қақпақты (4) лақтырыңыз (250 немесе 400 Вт прожектордың қорғаныс әйнегі бар жиектемесімен), оның тұрқыдағы бекіткішін 4 бұрамамен (7) бұрай отырып. 250-400 Вт прожектордың электрлі боксіндегі (9) артқы қақпағын шешіңіз (8).

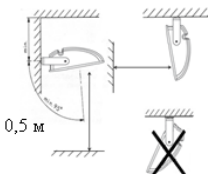
5. Кабельдік төлкеге (5) дайындалған қуат көзі кабелін (6) жүргізіңіз және көрсетілген кереғарлықты сақтай отырып оның соңдарын клеммдік қалыпта (10) бекітіңіз.



6. Прожектордың қуатына байланысты көрсетілген маркаға сәйкес шамды патронға шамды салыңыз.

7. Прожектордың тұрқысындағы алдыңғы қақпақты (әйнегі бар жиектеме) бекітіңіз және 250-400 Вт прожектордың электрлі боксіндегі қақпақты сол орында қалпына келтіріңіз.

8. Бұрыштық шкаланы (11) пайдалана отырып, прожекторды қажетті бұрышпен тігінен орнатыңыз және лирада прожектор тұрқысын бекітіңіз.

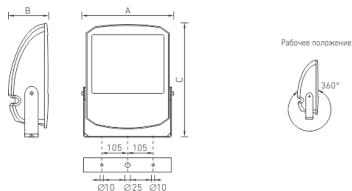


9. ЭЖРА бар шырақтар үшін электрлі біріктіру сұлбасы ЭЖРА тұрқысында көрсетілген.

**Шамшырақты орнату және қосу жұмыстарын маман - біліктілігі сәйкес
электрмонтаждаушы орындауы керек.**

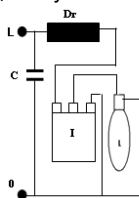
Шамшырақтың габариттік және орнату өлшемдері

1.



Қосу сызбасы

1. Шамдалдың қуаттандыру желісіне қосылу сызбасы.



Кепілдік міндеттемелері

- Өндіруші зауыт кепілдік мерзім кезеңінде қалыпты пайдаланылған және орнату ережелері сақталған жағдайда сатып алушының кінәсінен тыс істен шыққан шамшырақты ақысыз жөндеуге немесе алмастыруға міндеттенеді.
- Шамшырақ қызмет көрсету құрылғысы боп табылады. Шамшырақты қондырғанда оның еркін қызмет көрсету немесе жөндеу кезіндегі кедергісіз қол жеткізуін қамтамасыз ету қажет. Өндіруші-зауыт шамшырақтың техникалық қызмет көрсету немесе жөндеу жұмыстарын өткізу үшін шамшыраққа еркін қол жеткізу болмаған кезде құрылыс жұмыстары немесе арнайы жабдықтарды жалдауға байланысты шығындарды өтемейді және оған жауапты емес.
- Кепілдік мерзімі - шамшырақ жеткізілген күннен бастап 36 ай.
- Кепілдік міндеттері эксплуатация барысында боялған беттің және пластик беттердің өзгеруіне орындалмайды.
- Резервтік қоректендіру блоктарының (аккумулятор батареясымен жинақта жеткізілетін), сонымен бірге жарықтандыруды басқару жүйесінің құраушыларының кепілдік мерзімі жеткізілген күннен бастап 12 (он екі) айды құрайды.
- Шамдары бар шамшырақтарға (тауар жиынтығына кірмейді) жарық көзінің басқа түрлеріне, сондай-ақ, люминесцентті шамдар үшін арналған стартерлерге кепілдік берілмейді.
- Жарық ағыны кепілдік мерзімінің барысында ұсынылатын номинал жарық ағынынан 70% төмен емес деңгейінде сақталады, кепілдік мерзімінің барысында өзгертілген түс температурасының мәні және өзгертілген түс температурасының рұқсат етілген мәндерінің аумағы - ГОСТ Р 54350 келтірілген мәндерге сәйкес.
- Жинақтау, қондыру және қызмет көрсетуі өнімге берілген төлқұжатқа сәйкес келетін болса, кепілдік көрсетілген мерзімге дейін сақталынады.
- Қалыпты климаттық жағдайда монтаж және эксплуатация ережелерін орындаған кезде шамшырақтардың жарамдылық мерзімі келесідей болады:
8 жыл - корпусы және/немесе оптикалық бөлігі (шашыратқыш) полимер материалдан жасалған,
10 жыл - басқа шамдалдар үшін.

- Өндірушіде осы бұйымның құрылымына тұтыну қасиеттерін жақсарту мақсатында өзгерістер енгізу құқығы болады. Сонымен қатар, өндіруді баспа барысындағы баспа қателері мен басқа да қателер үшін жауапты болмайды.
- Сақтау және тасымалдау.
Шамдал жылытылатын және желдетілетін, ауаны баптайтын қоймаларда сақталуы тиіс,кез-келген макроклиматты аймақтарда температурасы +5 тан +40°C дейін және қатысты ылғалдылығы 80% көп емес жағдайда бейімделінген.
NiCd, NiMH аккумуляторлары: Температуралық диапазондары +5 до +40°C
Жарты жылдан астам уақытта сақтау үшін аккумулятор қуаттандыруы -5 қуатсыздандыру циклімен істен шығуы ұсынылады. Шамдалдарды тасымалдау шарттары МЕМСТ 23216 «Ж» тобымен сәйкес болуы қажет.
Кез келген тасымалмен өндірушінің қаптамасымен тасымалдауға болады, тек механикалық ақаулардан сақтық және атмосфералық шөгү ықпал етуінен шарты болған жағдайда.

Қабылдау туралы куәлік

Светильники соответствуют ТУ 3461-006-44919750-13.

Светильники LEADER UMS 250H Black, LEADER UMS 250H Grey соответствуют ТУ 27.40.33-006-88466159-19.

Светильники сертифицированы и признаны годными к эксплуатации.

Шығарылған күні _____

Контроллер _____

Ораушы _____

Өндіруші зауыт: "МГК"ЖШҚ Жарық Технологиялары"

Өндіруші зауыттың мекен-жайы: 390010, Ресей, Рязань қ., Магистральная көш., 10 а үй.

Сату күні _____

Дүкен мөртаңбасы

Толық ақпаратты сіз біздің веб-сайтымызда www.LTcompany.com көре аласыз.

Тегін желісінің телефоны

8 800 099-77-70

06.05.2021 18:54:12